

The Hidden Plastic Age
Multi-Dwelling Units with a Rendered Façade
ETICS, Ethics and Aesthetics

Reiserapport



Masteroppgaven min tar utgangspunkt i Görlitzstraße 10, barndomshjemmet mitt i Korntal, en liten by som fungerer som en forstad til Stuttgart i Schwaben i Sør-Tyskland. Denne flermannsboligen fra slutten av 1990-tallet er en del av en byfornyelse som har som mål å blande det gamle bysentrumet med 1980-tallsarkitektur og samtidig skape mer boareal.¹ Görlitzstraße 10 består av 8 boenheter for familier, par og enslige. Boligblokken er en del av prosjektet "Görlitzgärten - Grünes Wohnen in der Stadt" (Görlitz hager - grønne boliger i byen). Görlitzgärten ble initiert av entreprenørfirmaet Korntaler Bau GmbH, som har spesialisert seg på flermannsboliger med et særegent arkitektonisk språk, i samarbeid med den lokale arkitekten Emil Werner.²

Ettersom det viste seg å være vanskelig eller til og med umulig å få se planene for Görlitzstraße 10 hos kommunen (disse kan bare ses av innbyggerne personlig, og det må betales en avgift), kontaktet jeg det ansvarlige byggefirmaet i september 2023. Jeg fikk da ganske raskt svar om at jeg skulle ta kontakt per telefon. I løpet av en vennlig telefonsamtale fikk jeg beskjed om at jeg kunne se planleggingsdokumentene på kontoret deres - men at jeg måtte komme innom personlig. Så jeg bestilte spontant billetter til Tyskland, og noen uker senere satt jeg på toget til Korntal i Stuttgart.

Boligblokker utgjør rundt 38 prosent av boligene i Tyskland og har stor innvirkning på bybildet. Mange av bygningene ble oppført i perioden 1995-2001 ved hjelp av ETICS, External Thermal Insulation System, med pusset fasade.³ Min standard case-studie, men også bokstavelig talt utgangspunktet for reisen min, er barndomshjemmet mitt i Tyskland, Görlitzstraße 10. Görlitzstraße 10 er et eksempel på forstadssanering i 90-tallets Tyskland som bygger på en standardtypologi og et standard fasadesystem. Denne standarden har fått et ganske dårlig rykte som Bausünde - byggesynd, investorarkitektur og generisk.

Det meste av denne kritikken er først og fremst knyttet til bygningenes ytre utseende. En bygnings fasade er bygningens ansikt utad, samtidig som den skiller mellom inne og ute, ikke bare romlig, men også klimatisk. For å sitere arkitekt og professor Alexander Lehner:

"Innsiden frigjorde seg fra utsiden gjennom isolasjon."

ETICS, External Thermal Insulation Composite Systems, med puss er det vanligste isolasjonssystemet i Tyskland, og ble utviklet på 1950- og 60-tallet. Samtidig økte bruken av plast dramatisk, noe som innledet et skifte i retning av en forbruks- og bekvemmelighetsorientert forbrukskultur.⁴ ETICS' vanligste isolasjonsmateriale er EPS med 63 %. EPS - ekspandert polystyren - er et lett, stivt plastskummateriale som brukes til isolasjon i byggebransjen. Dette skyldes materialegenskapene til EPS: Det har utmerkede isolasjonsegenskaper, er lett å modellere, billig og råtner ikke.⁵ Isolasjonssystemet fungerer på følgende måte: Isolasjonsplater festes på den bærende ytterveggen, det påføres armert puss, toppuss og maling, og etter 15-20 år males veggen på nytt.⁶ Ingen lag kan tenkes for seg selv, eller som Faraneh Farnoudi, arkitekt og ekspert på ETICS, uttrykker det:

"Vi snakker alltid om et system. Det er ikke et materiale, det er et system."

Dette diplomprosjektet er utformet i en tysk kontekst, men er ikke begrenset til det. ETICS finnes også i andre land, for eksempel Norge. Spesielt i forbindelse med nybygg eller renoveringsarbeid.⁷

1 Lokal avisartikkel, ukjent dato, sannsynligvis rundt 1995.

2 Exposé Görlitzstraße

3 "Mehrfamilienhaus," *deWikipedia*.

4 "Throwaway Living," 1955, *Life magazine*.

5 "Überblick Dämmmaterialien," *Dämmen lohnt sich*.

6 "Wärmedämmverbundsystem," *deWikipedia*.

7 "Byggforskserien - 1958-2018," *SINTEF*, Youtube.

Sanierung der Korntaler Stadtmitte geht in die zweite Halbzeit

Eine neue Mitte zwischen Alt und Neu

Trennung zwischen historischer und heutiger Stadtmitte soll ein Ende haben

KORNTAL-MÜNCHINGEN — Die Korntaler Stadtmitte im Zeitraffer zu betrachten, wäre dieser Tage mehr als interessant: Fast täglich verändern Häuser, manchmal sogar ganze Straßenzüge, ihr Gesicht. Die Stadtsanierung geht — falls der Zeitplan eingehalten werden kann — in die zweite Halbzeit. Jetzt geht es um ein ehrgeiziges Ziel: Das neue und das alte Korntal sollen in einem millionenschweren Kraftakt zusammenwachsen.

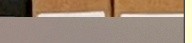
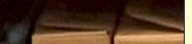
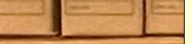
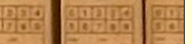
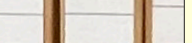
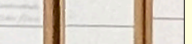
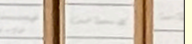
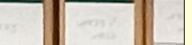
In den sechziger Jahren wollte man im damals noch selbständigen Korntal „die Stadt schaffen“, wie es Heinrich Plaetschke, Technischer Beigeordneter, nennt. Bauen wie das Rathaus und das Postamt erzählen noch heute davon. „Man hat das damals nicht in ein Programm gegossen“, analysiert Plaetschke. Die Folge: Wie auch in anderen Städten, man denke an Leonberg, fehlt in Korntal die Verbindung zwischen der alten Stadtmitte am Saalplatz und der neuen Einkaufsgegend in der Mirander Straße. Daß es mit einigen kosmetischen Aktionen in den einzelnen Quartieren nicht getan sein würde, stand bereits Ende der 80er fest — spätestens nach einem landesweiten Wettbewerb, den das Architekturbüro „Brenning, Brenning, Büchler“ gewann, ging es 1991 zur Sache: Die Sanierung begann mit einem Schwerpunkt im Bereich nördlich der Mi-

randner Straße und hat sich dort nach den Angaben des Baurechts-Sachgebietsleiters Werner Klimpel inzwischen zum Selbstläufer entwickelt. Bestrebungen, an der historischen Struktur zu rütteln und Vorgärten einzuführen, scheiterten — zum Glück, wie man bei der Stadtverwaltung meint. Rechtwinklig verlaufende Straßenzüge werden das Bild auch weiterhin prägen. Entgegen kamen den Planern die vielen Scheuern, Werkstätten und anderen Nebengebäude zwischen den Häuserzeilen: Sie verschwinden während der Sanierung und machen Grünzonen Platz.

Werner Klimpel und Heinrich Plaetschke betonen, daß es nicht ihr Ziel sei, daß alle alten Gebäude abgerissen werden und Neubauten entstehen. Allerdings sei eine Modernisierung in vielen Fällen nicht wirtschaftlich — und dann hilft nur

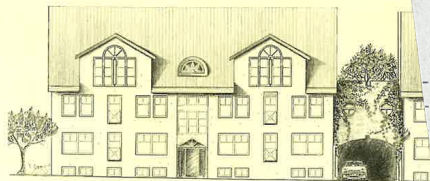


ren ähnelt, daß ein architektonischer Einheitsbrei das Land überzieht. „Wir wollen nicht sagen, daß wir die Erfinder, die große „Morden-stadt“-art-Plaetschke doch



Objekt

Görlitzgärten
KORNTAL
Grünes Wohnen in der Stadt.



Sanierung in Korntal

Mehrfamilienhäuser mit 26 Wohnungen

KORNTAL-MÜNCHINGEN. An der Ecke Kullenstraße/Görlitzstraße und in der Friederichstraße im Stadtteil Korntal der Strohgäustadt arbeiten zur Zeit Abrissbagger. Sie schaffen Platz für drei neue Mehrfamilienhäuser mit insgesamt 26 Wohnungen. In den Gebäuden werden Ein- bis Vierzimmerwohnungen, Eigentums- aber auch Mietwohnungen zu finden sein. Die Maßnahme ist Teil der Stadtsanierung Korntal, die im Jahr 1991 begonnen wurde. Das Sanierungsprogramm wird von Bund, Land und der Stadt Korntal-Münchingen gefördert. Insgesamt hat die Kommune seit 1991 private Bau- und Modernisierungsmaßnahmen mit rund 3,2 Millionen Mark unterstützt und damit fast 100 neue Wohnungen geschaffen. Die Neubebauung führt laut Verwaltung zu einer Entkernung im Innenbereich der Wohnblocks. Das bedeutet, daß zwischen den neuen Gebäuden, die nach dem alten Grundriß von Korntal an der Straße entlang gebaut werden, keine weiteren Häuser hochgezogen werden, sondern Grünflächen für die Anwohner entstehen. dok





