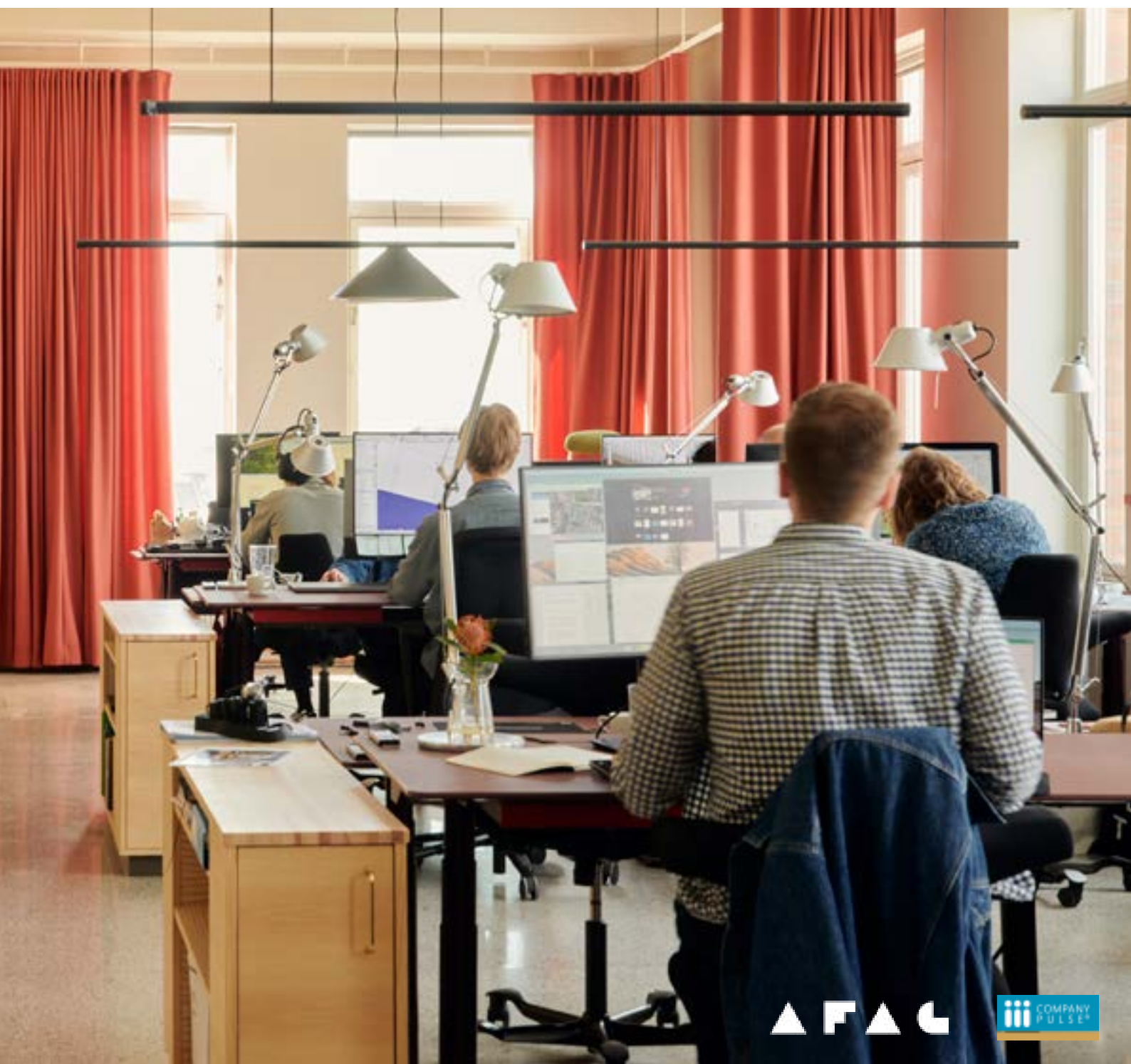


# Hvilke arbeidsplasser fungerer best for arkitekter?

*Rapport fra tre undersøkelser gjennomført av Company Pulse blant medlemmer i Arkitektenes fagforbund (AFAG)*



Hvilke arbeidsplasser fungerer best for arkitekter?  
Rapport utført av Company Pulse for Arkitektenes  
fagforbund (AFAG), 2021-2023.

Forsidefoto: Fra lokalene til Rodeo arkitekter AS.  
Foto: Anne Valeur.

# Innhold

<b>1</b>	<b>Bakgrunn, formål og organisering</b>	<b>4</b>
<b>2</b>	<b>Om undersøkelsen</b>	<b>5</b>
<b>3</b>	<b>Utvalg og svarprosent</b>	<b>7</b>
<b>4</b>	<b>Sammendrag av resultater</b>	<b>8</b>
<b>5</b>	<b>Totalskår med trend</b>	<b>10</b>
5.1	Arbeidstid	
5.2	Produktivitet	
<b>6</b>	<b>Arbeidsarenaer og arbeidsplasser</b>	<b>15</b>
6.1	Arbeidsarenaer på hverdager	
6.2	Kontorarbeidsplasser	
6.3	Kontorarbeidsplasser — privat og offentlig sektor	
6.4	Kontorlandskap — ulike størrelser	
6.5	Stillerom — tilgang, bruk og kvalitet	
6.6	Møterom — tilgang og bruk	
6.7	Digitale møter	
6.8	Tidsbruk på møter og møteeffektivitet	
6.9	Opplevd møteeffektivitet	
<b>7</b>	<b>Produktivitet på arbeidsplassene</b>	<b>22</b>
7.1	Cellekontor og kontorlandskap	
7.2	Hjemmekontor — trend	
7.3	Opplevde fordeler og ulemper med hjemmekontor	
7.4	Hybrid arbeidsplass	
<b>8</b>	<b>Tidstyver</b>	<b>27</b>
8.1	Hva er årsaken til avbrytelser og støy?	
<b>9</b>	<b>Kontorutstyr og inneklima</b>	<b>28</b>
<b>10</b>	<b>Alder og kjønn</b>	<b>29</b>
10.1	Aldersforskjeller	
10.2	Kjønnsforskjeller	
<b>11</b>	<b>Resultatene vs. benchmarking</b>	<b>32</b>
<b>12</b>	<b>Resultater for de tre største stillingskategorier</b>	<b>33</b>
<b>13</b>	<b>Trend AFAG-medlemmer</b>	<b>34</b>
<b>14</b>	<b>Kommentarer fra medlemmer</b>	<b>35</b>
14.1	Offentlig sektor	
14.2	Privat sektor	
	<b>Tips for bedre og mer produktive arbeidshverdager</b>	<b>37</b>

# 1 Bakgrunn, formål og organisering

Arkitektenes fagforbund (AFAG) er et fagforbund for personer med mastergrad eller tilsvarende innen arkitektur, planlegging, design og kunsthistorie. Forbundet har om lag 6000 medlemmer, inkludert studentmedlemmer og pensjonister.

AFAG har siden 2021 gjennomført årlige Company Pulse arbeidsplassundersøkelser blant medlemmene. Formålet med undersøkelsene har vært å involvere medlemmene og innhente faktakunnskap om ulike jobbsituasjoner, hvordan arbeidsplassene fungerer og hva som påvirker arkitekters produktivitet.

Effektene av å jobbe på ulike typer kontor, hjemmekontor og hybride arbeidsplasser, diskuteres i arbeidslivet og blant medlemmene i Arkitektenes fagforbund. Dette peker på behovet for oppdatert kunnskap om arbeidsmønster og hvordan ulike arbeidsplasser fungerer i arbeidshverdagen.

Her er noen av spørsmålene undersøkelsen gir svar på:

- Hvilke kontorløsninger fungerer best for arkitekter?
- Hvordan fungerer hjemmekontor?
- Hvordan fungerer den hybride arbeidshverdagen?
- Hva er største utfordringer og tidstyver?
- Hva er trenden for arbeidsmønsteret?

Denne rapporten viser resultater fra tre undersøkelser, som er gjennomført under ulike arbeidsplass-situasjoner.

Den første våren 2021 (under pandemien). Den andre undersøkelsen i 2022, som gir innsikt i den nye hybride arbeidshverdagen. Den tredje undersøkelsen i 2023 tilbyr oppdatert kunnskap og stadfester trend. 2023-rapporten gis mest oppmerksomhet i rapporten.

Kunnskapen som resultatene bidrar til vil føres videre som en medlemstjeneste i AFAG, slik at hvert enkelt medlem aktivt kan nyttiggjøre seg resultatene og kunne få råd og bistand i egen arbeidshverdag, overfor arbeidsgiver og i sitt virke.

Arbeidsplassundersøkelsene, rapportarbeidet og prosessen er ledet og organisert av sekretariat ved undertegnede. Prosjektrådgiver er Jan Kristian Karlsen i Company Pulse.



Per Christian Opsahl

generalsekretær  
Arkitektenes fagforbund

## 2 Om undersøkelsen

Company Pulse Index™ har blitt anvendt for kartlegging av arkitektenes arbeidsmønster og arbeidsplass-situasjon. Undersøkelsen er basert på forskning og benytter en anerkjent statistisk metode. Company Pulse Index™ er utviklet med støtte fra Norges forskningsråd. I 2019 vant undersøkelsen en internasjonal pris for best innovasjon og kunde verdi.

Undersøkelsen kartlegger:

- Hvordan fungerer arbeidsplassene; cellekontor, åpne og aktivitetsbaserte kontorlandskap, hjemmekontor, hybridkontor, stillerom og møteromskapasitet
- Tidsbruk, tidstyver, møtevirksomhet, teknologibruk og arbeidsproduktivitet
- Studie av ulike grupper, årsaker og sammenhenger - for å finne fram til beste praksis
- Utvikling og trend i arbeidsplasser og produktivitet

### 2.1 Spørreskjema

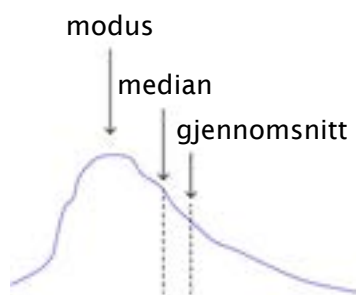
Spørreskjemaet er avansert konstruert, men med enkle svaralternativer. Det benyttes dagbokformat for kartlegging av arbeidstid og arbeidsted. Respondentene svarer for selvvalgt ukedag de har jobbet. Det svares for ulike dager, slik at alle ukedager blir ivare tatt i analysen. Det svares også for arbeid på kveld, helg og natt. Undersøkelsen er åpen for svar over en periode på to uker.

### 2.2 Analyse og rapport

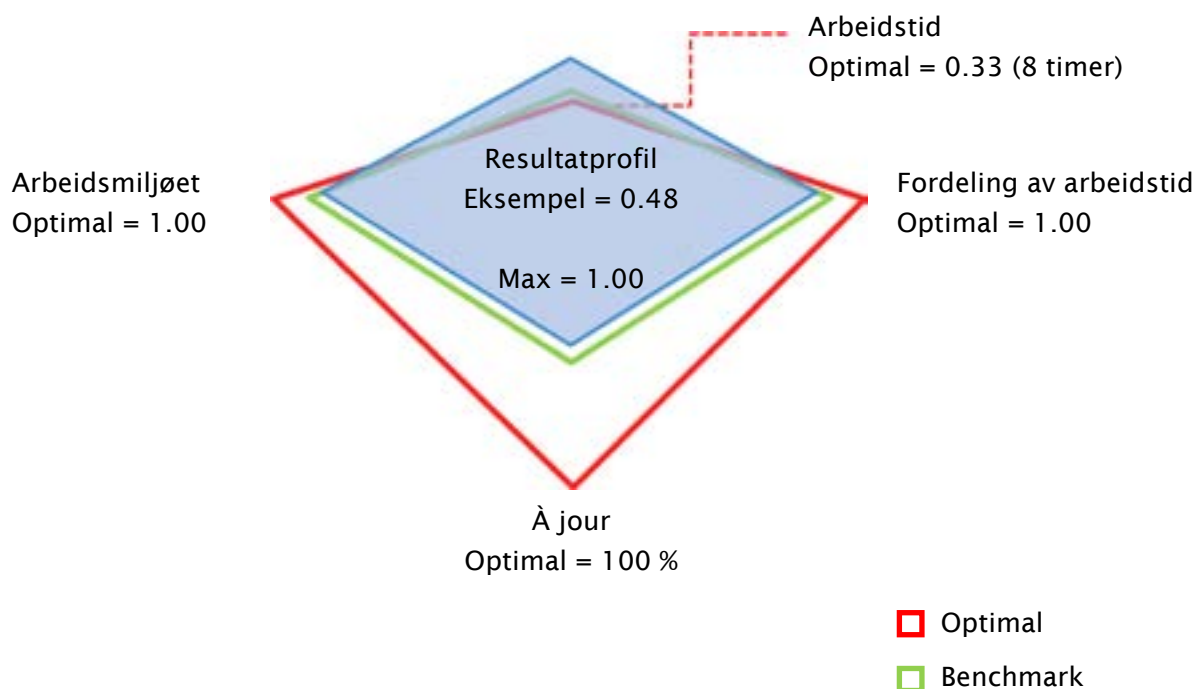
Analysen viser skår i form av ett tall og én figur (Index). Resultater presenteres i median. Median vil si å dele populasjonen på midten. Median er mindre sårbar for ekstreme verdier enn gjennomsnitt. Median gir også gode muligheter for å studere forskjeller i et datautvalg.

Total skår beregnes ut fra disse fire under-indeksene:

- Arbeidstid
- Arbeidsmiljø (kontorer, tidstyver, møteeffektivitet etc.)
- Fordeling av arbeidstid /arbeidsbyrde
- Om man er à jour eller på etterskudd



Company Pulse tilbyr en skårmodell som er basert på hovedindeks bestående av fire underindekser, samt en produktivitetsindeks.



Den røde linjen indikerer topp skår = 1.00. Denne er basert på skår for arbeidsmiljøet, à jour, arbeidstid og fordeling av arbeidstid. Topp skår for disse underindeksene = 1.00, med unntak av topp skår for arbeidstid = 0.33, som tilsvarer 8 timer arbeidsdag (24 timer / 3 = 8 timer).

Grønn linje indikerer benchmarking. Det blå feltet viser deltakernes resultat. Typiske verdier for total skår vil være mellom 0.25 og 0.75. Verdier over 0.6 er høye og under 0.4 er lave.

## 2.3 Produktivetsmål

For å kunne måle produktivitet må arbeidstiden kartlegges ved bruk av statistisk metode. Å måle arbeidsoppgaver er neppe mulig. Imidlertid kan det stilles spørsmål om man opplever å være på forskudd, à jour eller på etterskudd, som en indikasjon på hvordan man ligger an i forhold til de varene eller tjenestene man er satt til å produsere. Fordelen med spørsmålet er dets uavhengighet til hva slags produksjon det dreier seg om. Alle produksjonskostnader er heller ikke kjent, men når timeforbruket er kartlagt, har man et mål på personalkostnadene som er lett tilgjengelig i bedriftsregnskapet.

Forholdet mellom andelen som svarer à jour og hvor mye tid som er brukt, er ikke et fullstendig mål på produktiviteten, men det kan likevel benyttes for å sammenligne produktivitet i ulike grupper og på ulike arbeidsplasser. Når andelen som svarte à jour og tiden de brukte varierer, er det imidlertid krevende å vurdere forskjeller mellom individer. Derfor trengs et standardisert mål. En løsning er å ta utgangspunkt i median arbeidstid og andelen som svarte à jour, og så beregne andelen som svarte à jour og formell arbeidstid. I Norge er dette 7,5 timer = 450 minutter per dag. Formelen blir denne: Produktivitet = (Andel à jour/median arbeidstid) \* 450. Det er denne modellen som ligger til grunn for produktivetsindeksen i rapporten.

### 3 Utvalg og svarprosent

Undersøkelsen er sendt til yrkesaktive medlemmer i AFAG. Denne siden viser utvalget som har svart på de tre undersøkelsene, i hhv. 2023, 2022 og 2021. Utvalget står i et rimelig forhold til medlemmenes sammensetning.

#### 2023 - periode for datainnsamling: 31.05 - 16.06

Totalt	Antall: 653	Svarprosent:	14 %
Privat	493		75 %
Offentlig	160		25 %
Stillingskategorier:			
Arkitekt			69 %
Landskapsarkitekt			13 %
Planlegger			10 %
Interiørarkitekt			3 %
Øvrige			5 %

#### 2022- periode for datainnsamling: 08.06 - 18.06

Totalt	Antall: 546	Svarprosent:	13 %
Privat	378		69 %
Offentlig	168		31 %
Stillingskategorier:			
Arkitekt			69 %
Landskapsarkitekt			13 %
Planlegger			9 %
Interiørarkitekt			3 %
Øvrige			6 %

#### 2021 - periode for datainnsamling: 05.05 - 21.05

Totalt	Antall: 709	Svarprosent:	17 %
Privat	537		76 %
Offentlig	172		24 %
Stillingskategorier:			
Arkitekt			72 %
Landskapsarkitekt			14 %
Planlegger			6 %
Interiørarkitekt			4 %
Øvrige			4 %

## 4 Sammendrag av resultater

Resultatene fra tre undersøkelser viser at beste og mest produktive arbeidsplass for majoriteten av respondentene er delte kontorer med inntil fem arbeidsplasser, og gjerne i kombinasjon med hjemmekontor 1-2 dager i uken. Såkalt hybrid arbeidsplass.

Cellekontor kommer dårligst ut, og deretter landskap med flere enn ti arbeidsplasser.

I 2023 jobbet 12 % i cellekontor og 88 % i kontorlandskap, hvorav 59 % i kontorlandskap med flere enn ti arbeidsplasser. Dette peker på et misforhold mellom kontorløsningene som mange har og hva de burde hatt.

- a. Totalskår er hhv. 0.59 i 2023, 0.59 i 2022 og 0.58 i 2021.  
Produktivitetsskår er hhv. 0.56 i 2023, 0.55 i 2022 og 0.50 i 2021.  
Trenden viser stabile resultater og noe bedre enn benchmarking, som er basert på Company Pulse dataregister.
- b. I 2023 ble det jobbet 8 timer per dag inklusive kveld og helg. I 2022 var arbeidstiden 8 timer og 15 minutter og i 2021 8 timer og 30 minutter. På tross av noe nedgang i arbeidstid i perioden svarte flere at de var à jour i 2023.
- c. I 2023 svarte 59 % av arkitektene at de var à jour. De som svarte "på etterskudd" jobbet ikke mer, men opplevde mer avbrytelser, støy og dataproblemer. Disse problemene er størst i store kontorlandskap. Flere er à jour i privat sektor enn i offentlig sektor.
- d. Halvparten av de som jobber i kontorlandskap er misfornøyd med støydempingen i stillerommene. Fire av ti svarte at stillerommene er varierende eller manglende utstyrt.
- e. I 2023 svarte 30 % i offentlig sektor at de ikke får tak i ledige møterom når de skal planlegge møter.
- f. Hjemmekontor 1-2 dager i uken øker produktiviteten for majoriteten av respondentene.
- g. Største opplevde fordeler med hjemmekontor er spart reise og god konsentrasjon om arbeidsoppgaver. Største ulempe er at det er mer krevende å holde kontakt med kolleger.
- h. I 2023 svarte 28 % at de er misfornøyd med luftkvaliteten på kontoret. 39 % svarte at temperaturen enten er for lav eller for høy. 18 % svarte at arbeidslyset er for svakt eller for sterkt. Dette er svake resultater for inneklima på kontoret. Kvinner er mer misfornøyd med inneklima enn menn.
- i. Det er vesentlige forskjeller mellom kvinner og menn når det gjelder opplevd inneklima og opplevde fordeler med hjemmekontor.
- j. Det er vesentlige forskjeller mellom aldersgrupper. Seniorene 65+ bruker halve arbeidstiden på hjemmekontor, og det ser ut til å være gunstig for deres produktivitet og trivsel.





Forskjellige soner tilpasset ulik bruk hos Cadi AS. Ansatte rapporterer om gode arbeidsforhold på kontoret.  
Foto: Anne Bråtveit.

## 5 Totalskår med trend

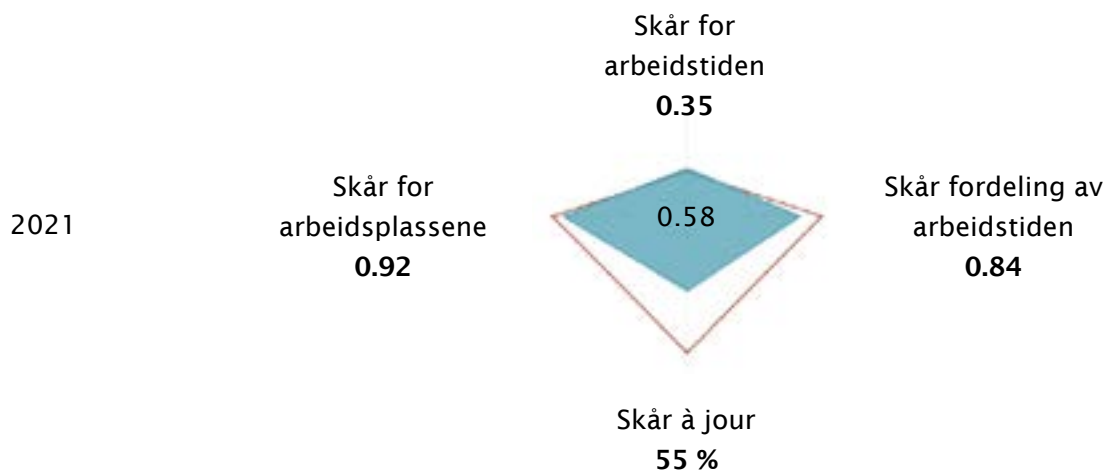
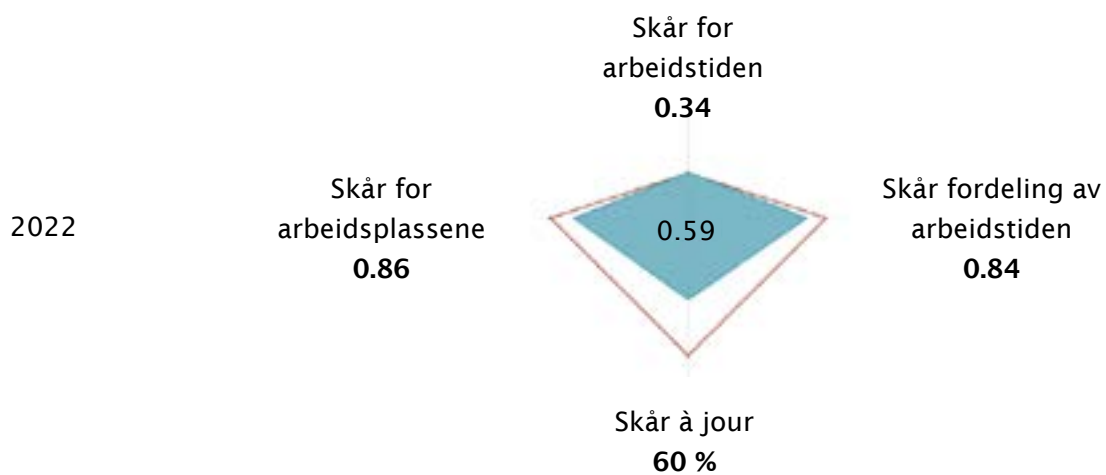
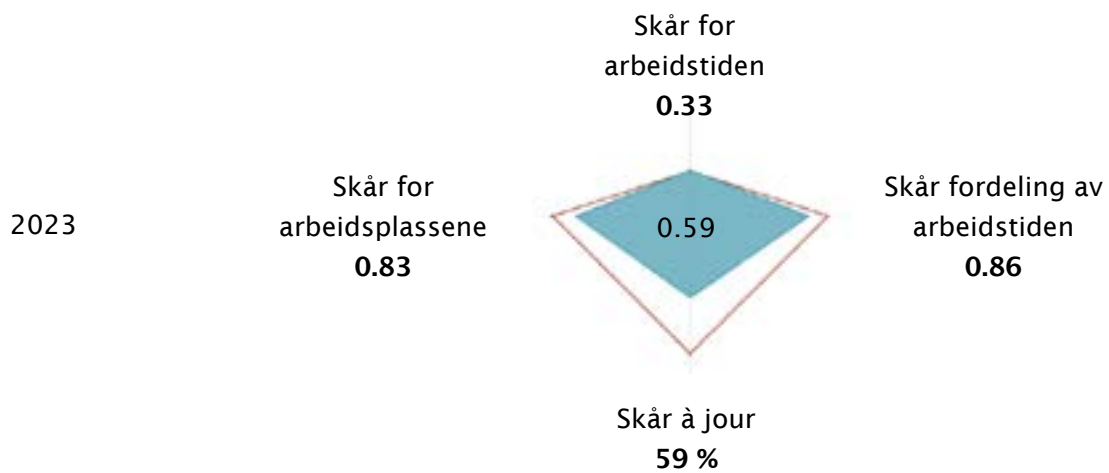
Resultatskår er omtrent liklydende i 2023, 2022 og 2021, som er basert på indeksberegningene. Hvorvidt skår er lav, moderat eller høy, beror på sammenligning med benchmarking i Company Pulse dataregister.

Skår for arbeidsplass indikatorene var høyest i 2021 (0.92), hvor det var betydelig mer bruk av hjemmekontor og færre var på kontoret samtidig. Imidlertid svarte flere at de var på etterskudd i 2021, slik at totalskår er omtrent tilsvarende som i 2022 og 2023. Det kan tyde på at arkitekter ikke er tjent med å jobbe for mye hjemmefra, men at 1-2 dager gir best effekt for majoriteten. Hjemmekontor behandles under pkt. 7.2.

Her følger en resultatoversikt for 2023, 2022 og 2021 og en sammenligning med benchmarking i Company Pulse dataregister.

Benchmarking tall for 2021 og 2022 er like, fordi denne er sammenslått for to år.

<b>Resultatoversikt 2023</b>		<i>Benchmarking</i>
Totalskår	0.59	0.56
Produktivitetsskår	0.56	0.54
Skår for arbeidsplassene	0.83	0.89
Skår for arbeidstid, inkl. arbeid på kveld, helg og natt	0.33	0.34
Skår for fordeling av arbeidstid	0.86	0.87
Skår for à jour	59 %	58 %
<b>Resultatoversikt 2022</b>		
Totalskår	0.59	0.56
Produktivitetsskår	0.55	0.55
Skår for arbeidsplassene	0.86	0.90
Skår for arbeidstid, inkl. arbeid på kveld, helg og natt	0.34	0.34
Skår for fordeling av arbeidstid	0.84	0.88
Skår for à jour	60 %	59 %
<b>Resultatoversikt 2021</b>		
Totalskår	0.58	0.56
Produktivitetsskår	0.50	0.55
Skår for arbeidsplassene	0.92	0.90
Skår for arbeidstid, inkl. arbeid på kveld, helg og natt	0.35	0.34
Skår for fordeling av arbeidstid	0.84	0.88
Skår for à jour	55 %	59 %



## 5.1 Arbeidstid

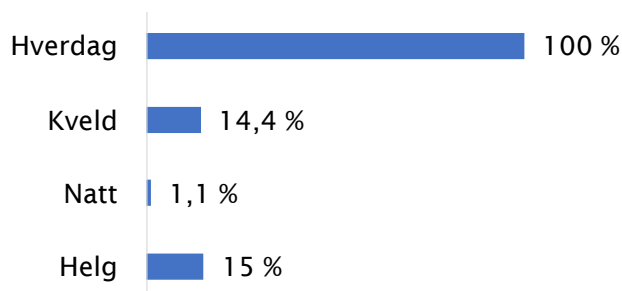
Rapportert arbeidstid viser en nedgang på tretti minutter i perioden 2021-2023. Det jobbes mest i privat sektor. Resultatene, i tabellen under, viser at arbeid på kveld og helg bidrar til 15 minutter lenger arbeidstid i 2021, men ikke i 2022 og 2023.

<b>Arbeidstid, hverdager</b>	<b>Totalt</b>	<b>Privat</b>	<b>Offentlig</b>
2023	7 timer 45 min	8 timer	7 timer 45 min
2022	7 timer 45 min	8 timer 15 min	7 timer 45 min
2021	8 timer	8 timer 30 min	8 timer 15 min

<b>Arbeidstid, inkl. kveld, heg og natt</b>	<b>Totalt</b>	<b>Privat</b>	<b>Offentlig</b>
2023	8 timer	8 timer	7 timer 45 min
2022	7 timer 45 min	8 timer 15 min	7 timer 45 min
2021	8 timer	8 timer 30 min	8 timer 15 min

Figuren nedenfor viser rapportert arbeidstid i 2023, som er totalt 8 timer per dag inkludert arbeid på kveld, natt og helg. Det er store forskjeller på hvor mye individuelle respondenter jobber. Den store majoriteten jobber hverken på kvelden eller i helgen.



Kommentar fra respondent:

*«Arbeidsmengde varierer med periodevis mye overtid, men jeg etterstreber fast arbeidsmønster på 8 timer per dag. Jobber kun fra kontoret og dette er i tråd med egne preferanser. Overbefolkede kontorlokaler med generell støypromblematikk.»*

## 5.2 Produktivitet

Respondentene blir spurt om de opplever å være à jour eller på etterskudd, som en indikasjon på om man er i rute med sine arbeidsoppgaver eller ikke. 59 % svarte at de var à jour i 2023. Flere er på etterskudd i offentlig sektor enn i privat sektor.

Som vist i tabellen nedenfor jobbet de som svarte at de var à jour, 15 minutter mindre per dag, enn de som svarte at de er på etterskudd. De som svarte "på etterskudd" har rapportert betydelig mer avbrytelser, støy og dataproblemer. De som opplevde dataproblemer, enten de svarte à jour eller på etterskudd, oppga tidstap på 30-40 minutter den dagen de rapporterte.

	<b>À jour</b>	<b>På etterskudd</b>
<b>Totalskår</b>	0.88	0.20
<b>Produktivitetsindeks</b>	0.94	0.00
<b>Arbeidstid inkl. kveld og helg</b>	8 timer	8 timer og 15 min
<b>Tidsbruk på hjemmekontor</b>	1 time og 15 min	1 time og 45 min
<b>Tidsbruk i møter</b>	1 time og 45 min	2 timer
<b>Tidstyver</b>	44 % avbrytelser 31 % støy 13 % dataproblemer	62 % avbrytelser 43 % støy 20 % dataproblemer
<b>Privat sektor</b>	62 %	38 %
<b>Offentlig sektor</b>	51 %	49 %

For å kunne vurdere produktiviteten på ulike arbeidsplasser må nødvendigvis arbeidstiden kartlegges ved bruk av statistisk metode, slik det gjøres i denne undersøkelsen. Videre blir respondentene spurt om de opplever å være på forskudd, à jour eller på etterskudd, som en indikasjon på hvordan man ligger an i forhold til de varene eller tjenestene man er satt til å produsere.

Undersøkelsen tilbyr et standardisert mål i form av en produktivitetsindeks. Hvordan denne er konstruert er beskrevet under pkt. 2.3.

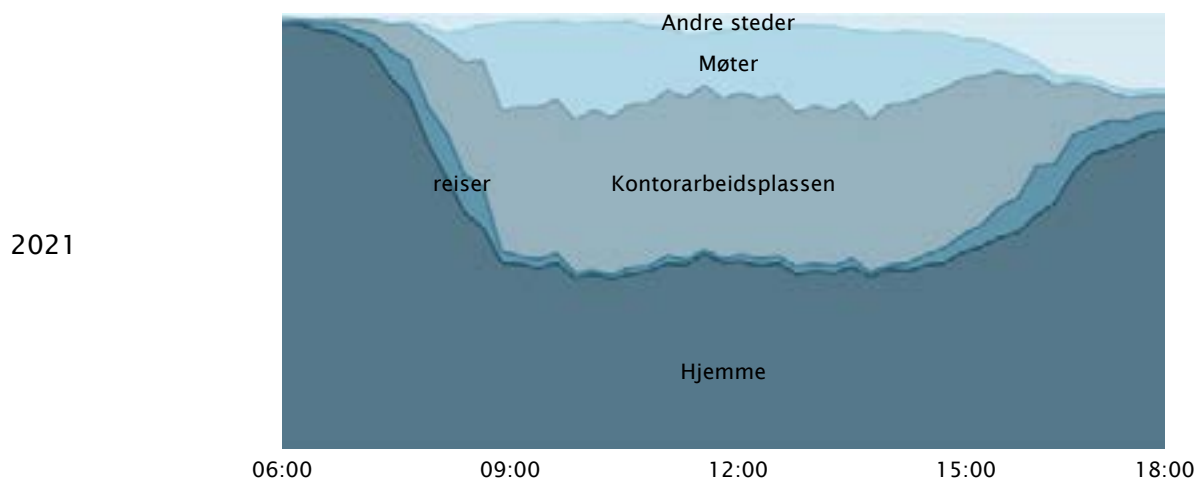
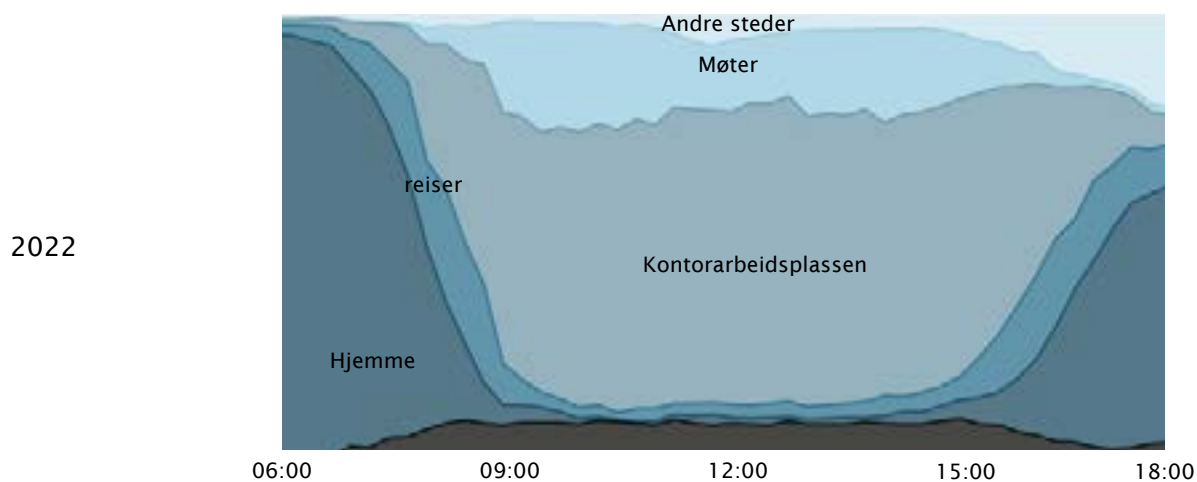
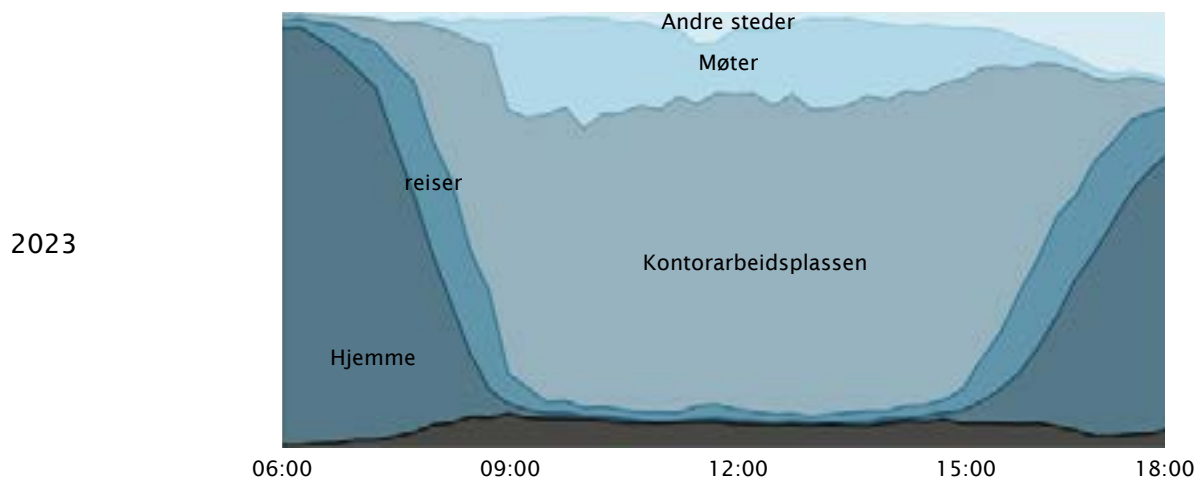


Kontorene til Cadi AS har flere mindre møterom, sosiale soner og avsatte arealer for arbeid med materialer i tillegg til en arbeidssone. Foto: Anne Bråtveit.



## 6 Arbeidsarenaer og arbeidsplasser

Arbeidsarenaer viser til hvor respondenten oppholdt seg på hverdager mellom klokken 06.00 og 18.00. Fem arenaer er fordelt på hjemme, på reise, kontorarbeidsplassen, møter og andre steder. Møter gjelder på alle arenaer, så vel digitale som ordinære møter. Arbeid på hjemmekontor er markert i brunt (ikke et svaralternativ i 2021).



## 6.1 Arbeidsarenaer på hverdager

I 2021 dominerer arbeid hjemmefra. I 2022 og 2023 er mønsteret ganske likt, hvor kontorarbeidsplassen er hovedarena. Arbeid hjemmefra foregår i hele tidsrommet fra 06.00-18.00.

I 2023 ble det jobbet 3 timer og 15 minutter på hjemmekontor på hverdager mellom klokken 08:00 og 18:00. Dvs. 39 % av total arbeidstid, eller om lag 2 dager per uke.

I 2022 var tidsbruken på hjemmekontor 3 timer, som tilsvarer 37 % av total arbeidstid.

I 2021 tilbød ikke analysen ikke oversikt for tidsbruk på hjemmekontor for arbeid på kveld, natt og helg, men det ble jobbet 6 timer og 30 minutter på hverdager mellom klokken 08:00 og 18:00, som tilsvarer 79 % av total arbeidstid på hverdager. Dvs. 4 dager per uke. Reisemønsteret er ganske likt i 2023 og 2022, mens i 2021 var det betydelig færre reiser som en konsekvens av betydelig mer hjemmekontor.

Mønsteret for møter er omtrent uendret i løpet av de tre årene.

## 6.2 Kontorarbeidsplasser

I 2023 og 2022 jobbet hhv. 87 % og 84 % av arkitektene i ulike varianter av kontorlandskap. De øvrige jobbet på cellekontor.

I 2023 svarte 35 % at de jobbet hybrid. I 2022 var andelen 40 %.

36 % svarte at de brukte hjemmekontor i 2023. I 2022 var andelen 42 %, mens i 2021, hvor det fortsatt var Covid-19 restriksjoner, svarte 63 % at de jobbet på hjemmekontor.

<b>Andel som bruker ulike typer kontorarbeidsplasser. Totalt i prosent.</b>	<b>2023</b>	<b>2022</b>	<b>2021</b>
Cellekontor som jeg disponerer alene	12 %	13 %	7 %
Delt kontor/kontorlandskap/aktivitetsbaser	87 %	84 %	28 %
Hjemmekontor	36 %	42 %	63 %
Hybrid arbeidsplass	35 %	40 %	-

## 6.3 Kontorarbeidsplasser — privat og offentlig sektor

Ni av ti i privat sektor svarte at de jobbet i delt kontor/kontorlandskap i 2022 og 2023. I offentlig sektor er andelen syv av ti. I 2023 svarte 30 % av ansatte i privat sektor at de jobbet hybrid, mens i offentlig sektor var andelen 51 %.



<b>Bruk av ulike kontorarbeidsplasser</b>			
<i>Privat sektor</i>	<b>2023</b>	<b>2022</b>	<b>2021</b>
Cellekontor som jeg disponerer alene	7 %	8 %	5 %
Delt kontor/åpent kontorlandskap	91 %	89 %	33 %
Hjemmekontor	31 %	41 %	61 %
Hybrid arbeidsplass	30 %	37 %	-

<b>Bruk av ulike kontorarbeidsplasser</b>			
<i>Offentlig sektor</i>	<b>2023</b>	<b>2022</b>	<b>2021</b>
Cellekontor som jeg disponerer alene	29 %	29 %	15 %
Delt kontor/åpent kontorlandskap	72 %	71 %	14 %
Hjemmekontor	51 %	47 %	69 %
Hybrid arbeidsplass	51 %	48 %	-

#### 6.4 Kontorlandskap: ulike størrelser — 2023

Kontorlandskap omfatter alle varianter av kontor hvor brukerne primært jobber i samme lokale uten vegger eller andre fysiske skiller mellom individuelle arbeidsplasser. Resultater vises for tre størrelser; inntil fem plasser, seks til ti plasser og mer enn ti plasser.

Blant de 91 % som bruker kontorlandskap, svarte 68 % at de jobber i kontorlandskap med mer enn 10 arbeidsplasser, som i analysen er kategorisert som store landskap.

Resultatene viser at delt kontor med inntil fem plasser er beste og mest produktive arbeidsplass, mens kontorlandskap med over ti plasser kommer dårligst ut. Altså, er det et misforhold mellom hvilke kontorløsninger flertallet av har og hva de burde hatt.

<b>Kontorlandskap: ulike størrelser, 2023</b>	<b>Totalt</b>	<b>Privat</b>	<b>Offentlig</b>
Inntill 5 arbeidsplasser	17 %	15 %	23 %
6-10 arbeidsplasser	15 %	16 %	10 %
Mer enn 10 arbeidsplasser	68 %	64 %	66 %

## 6.5 Stillerom — tilgang, bruk og kvalitet

Stillerom er en felles benevnelse for støtterom og arbeidsrom i tilknytning til kontorlandskap. Hensikten med stillerom er å beskytte brukerne mot distraksjoner fra omgivelsene, samt å beskytte omgivelsene mot distraksjoner fra de som bruker stillerommene.

I 2023 svarte 40 % som jobber i kontorlandskap at de bruker stillerom. 31 % svarte at de ikke bruker stillerom, selv om de har tilgang. 18 % svarte at de savner stillerom, mens 11% svarte at de ikke savner stillerom. Det er marginale forskjeller mellom privat og offentlig sektor.

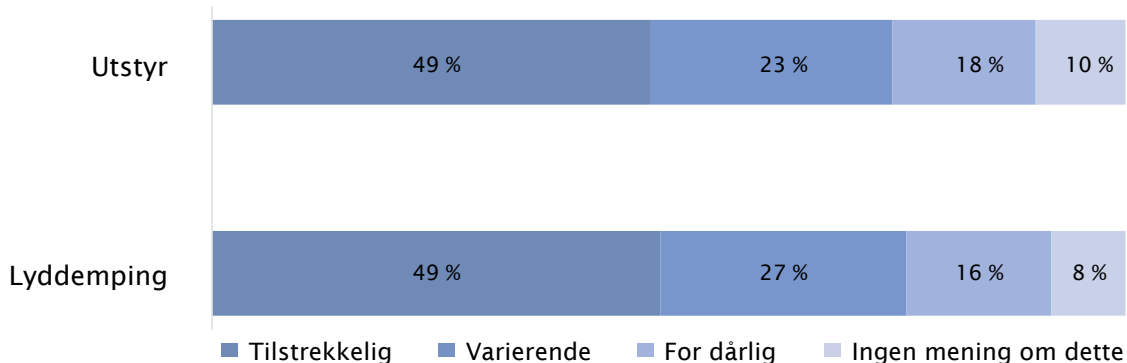
### Bruk at stillerom fordelt på antall arbeidsplasser, 2023

	1-5 plasser	6-10 plasser	10+ plasser
Bruker stillerom	22 %	40 %	51 %
Privat	25 %	38 %	49 %
Offentlig	13 %	42 %	57 %

### *Halvparten av arkitektene er misfornøyd med stillerommene*

Halvparten svarte at støydemperingen i stillerommene er dårlig eller varierende fra rom til rom. 41 % (23 % +18 %) svarte at stillerommene er varierende eller manglende utstyrt.

Bruk av stillerom er i laveste kategori, sammenlignet med Company Pulse benchmarking. Trolig er årsaken at mange opplever at stillerommene fungerer dårlig. Dessuten savner 18 % tilgang til stillerom. Dette påvirker arbeidssituasjonen negativt i form av flere distraksjoner og lavere produktivitet, ref. pkt. 8 om tidstyver og pkt. 7 om produktivitet.



## 6.6 Møterom — tilgang og bruk

I 2023 svarte 15 % at de ikke får tak i ledige møterom ved planlegging av møter. Resultatene var hhv. 16 % i 2022 og 10 % i 2021.

Betydelig flere jobbet hjemmefra i 2021, som forklarer hvorfor møteromstilgangen var bedre i 2021.

### *30 % i offentlig sektor svarte at de mangler møterom*

Tilgangen på ledige møterom er dårligst i offentlig sektor, hvor så mange som 30 % svarte at de ikke får tak i ledige møterom når det skal planlegges møter. Analysen viser at det er median fire deltakere i møtene. Dette peker på at det er behov for flere små møterom og spesielt i offentlig sektor.

<b>Andel som svarte at møterom var opptatt ved planlegging av møter i egne lokaler</b>	<b>2023</b>	<b>2022</b>	<b>2021</b>
Totalt	15 %	16 %	10 %
Privat	11 %	16 %	8 %
Offentlig	30 %	22 %	17 %

Kommentar fra respondent:

*«Flere mindre møterom/stillerom ville vært bra. Også ønskelig med flere mindre uformelle møteplasser hvor man kan ta en prat borte fra arbeidsplassene.»*

## 6.7 Digitale møter

I 2023 var 63 % av møtene digitale. Zoom, Teams etc. ble brukt i 55 % av møtene, mens 8 % var telefonmøter.

Andelen digitale møter var hhv. 73 % i 2022 og 72 % i 2021.

Antall deltakere i møtene er tilsvarende som for ordinære møter, median 4 deltakere. Det er marginale forskjeller mellom privat og offentlig sektor.

## 6.8 Tidsbruk på møter og møteeffektivitet

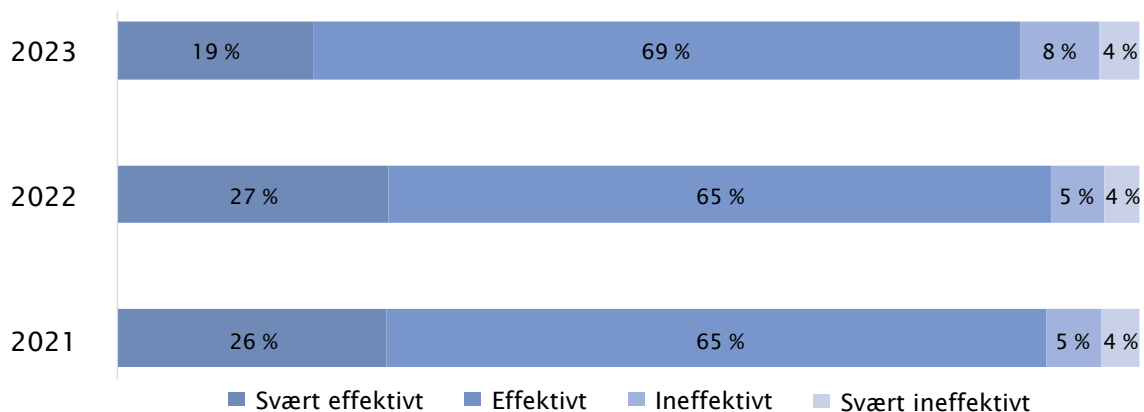
Tidsbruk på møter per dag har i perioden 2021-2023 gått ned med 15 minutter, fra 2 timer til 1 time og 45 minutter. Møtenes varighet er median 1 time under alle tre målinger. Dette gjelder enten møtene er ordinære eller digitale, eller en kombinasjon. Unntaket er telefonmøter som er femten minutter kortere.

## 6.9 Opplevd møteeffektivitet

Arkitektene svarte at ni av ti møter de deltok i var effektive eller svært effektive. Andelen svært effektive møter sank fra 26 % i 2021 og 2022 til 19 % i 2023.

Opplevd møteeffektivitet er tilsvarende enten møtene er digitale eller ordinære.

Lengden på møter påvirker ikke opplevd møteeffektivitet. Deltakerne opplever at formålet med møtene i stor grad oppfylles enten møtene er korte eller lange. Ledere er mest positive til møteeffektiviteten. Trolig er årsaken at ledere som oftest er møteledere.





Hos Rodeo arkitekter i Folketeaterbygningen på Youngstorget bestemmer ansatte selv om de vil arbeide fra den klassiske tegnestuen i 11. etasje eller fra en mer åpen lounge-setting på Byens tak, i 12. etasje. Foto: Anne Valeur.

## 7 Produktivitet på arbeidsplassene

For å kunne vurdere produktiviteten på ulike arbeidsplasser må arbeidstiden kartlegges ved bruk av statistisk metode, slik det gjøres i denne undersøkelsen. Videre blir respondentene spurt om de opplever å være på forskudd, à jour eller på etterskudd, som en indikasjon på hvordan man ligger an i forhold til de varene eller tjenestene de er satt til å produsere. Undersøkelsen tilbyr et standardisert mål i form av en produktivitetsindeks. Hvordan denne er konstruert er beskrevet på side 6.

### 7.1 Cellekontor og kontorlandskap

Produktivitetsskåren er betydelig høyere for de som jobber i delt kontor og mellomstore kontorlandskap, enn for de som bruker cellekontor og jobber i kontorlandskap med mer enn ti plasser. Best er resultatene i delte kontorer med 2-5 arbeidsplasser.

Resultatene er omtrent likelydende i 2023, 2022 og 2021. Dermed er dette en trend. I 2021 er imidlertid resultatene påvirket av Covid-19-restriksjoner og oppfordringen om å bruke hjemmekontor.

<b>Jobber i cellekontor</b>	<b>2023</b>	<b>2022</b>	<b>2021</b>
Andel som bruker cellekontor	12 %	13 %	7 %
Totalskår indeks	0.57	0.58	0.45
Produktivitetsindeks	0.53	0.52	0.30
Andel à jour	55 %	56 %	35 %
Tidsbruk per dag, inkl. kveld og helg	7 timer 45 min	8 timer	8 timer 45 min
<b>Jobber i kontorlandskap</b>	<b>2023</b>	<b>2022</b>	<b>2021</b>
Andel som bruker landskap	88 %	87 %	28 %
Totalskår indeks	0.59	0.59	0.59
Produktivitetsindeks	0.56	0.57	0.58
Andel à jour	60 %	61 %	60 %
Tidsbruk per dag, inkl. kveld og helg	8 timer	8 timer 7 min	8 timer 15 min

<b>Kontorlandskap: ulike størrelser fordelt på arbeidsplasser, 2023</b>	<b>2-5 plasser</b>	<b>6-10 plasser</b>	<b>10+ plasser</b>
Andel	14 %	13 %	59 %
Totalskår indeks	0.67	0.58	0.58
Produktivitetsindeks	0.65	0.56	0.54
Andel à jour	69 %	59 %	58 %
Tidsbruk per dag, inkl. kveld og helg	0.33	0.33	0.33

## 7.2 Hjemmekontor – trend

Produktivitetsindeksen for hjemmekontor er omtrent likelydende i de tre målingene, hhv. 0.57 i 2023, 0.56 i 2022 og 0.55 i 2021. Produktiviteten på hjemmekontor er bedre enn cellekontor og i store kontorlandskap, men dårligere enn i delte kontorer med inntil 5 plasser.

### *Hjemmekontor 1-2 dager i uken er mest produktivt for majoriteten*

Beregnet tidsbruk på hjemmekontor er signifikant endret fra drøyt 6 timer per dag i 2021, til 4 timer og 30 minutter i 2022 og 2 timer og 30 minutter i 2023.

Omregnet til antall dager på hjemmekontor, ble det anslagsvis jobbet ca. 4 dager hjemmefra per uke i 2021, om lag halve uken i 2022 og 1-2 dager per uke i 2023.

<b>Hjemmekontor, produktivitet</b>	<b>2023</b>	<b>2022</b>	<b>2021</b>
Andel, jobbet hjemmefra	36 %	42 %	63 %
Totalskår indeks	0.59	0.61	0.59
Produktivitetsindeks	0.57	0.56	0.54
Andel à jour	61 %	62 %	55 %
Arbeid på hjemmekontor per uke Inkl. kveld og helg	1-2 dager	2,5 dager	4 dager

### 7.3 Opplevde fordeler og ulemper med hjemmekontor

Respondentene ble spurt om hva de opplever som største fordeler og ulemper med hjemmekontor.

34 % svarte at største fordel er spart reise og 32 % svarte mer arbeidsro enn på arbeidsplassen.

45 % svarte at største ulempe med hjemmekontor er at det er vanskeligere å holde kontakt med kolleger.

#### **Fordeler med hjemmekontor**

Spart reisetid og reisekostnader	34 %
Mer arbeidsro enn på arbeidsplasser	32 %
God balanse mellom arbeid og fritid	19 %
Andre fordeler	12 %
Bedre kontorløsninger enn på arbeidsplassen	0 %
Ingen fordeler	0 %

#### **Ulemper med hjemmekontor**

Vanskelig å holde kontakt med arbeidskollegaer	45 %
Vanskelig å skille mellom arbeid og fritid	18 %
Dårligere kontorløsninger enn på arbeidsplassen	17 %
Ingen ulemper	14 %
Andre ulemper	5 %
Mindre arbeidsro enn på arbeidsplassen	0 %



Det er store variasjoner i bruk av hjemmekontor. Det ser ut til å ha en sammenheng med forholdene på kontoret. Kommentaren under er illustrerende.

Kommentar fra respondent:

*«Jeg skulle gjerne jobbet mer fra kontoret, men ettersom veldig mange Teams-møter avholdes i landskapet, er det umulig å fokusere på oppgavene, mens stillerommene er elendig utstyrt. Følgelig jobber jeg aller mest hjemmefra, hvor jeg har perfekte forhold og arbeidsro. Skulle gjerne fordelt arbeidet med 50 % hjemme og 50 % på kontoret. Reisetid er ikke noe problem.»*

#### 7.4 Hybrid arbeidsplass – 2023

I 2023 svarte 35 % at de jobbet hybrid, med en kombinasjon av hjemmekontor og kontor. Som tabellen nedenfor viser, er resultatene omtrent likelydende enten hjemmekontor kombineres med cellekontor eller med kontorlandskap.

<b>Hybrid arbeidsplass 2023</b>	<b>Totalskår indeks</b>	<b>Produktivitets- indeks</b>	<b>Andel à jour</b>	<b>Tidbruk per dag, inkl. dag og helg</b>
Hybrid arbeidsplass totalt	0.59	0.57	60 %	8 timer
Hjemmekontor + cellekontor	0.59	0.56	60 %	8 timer
Hjemmekontor + landskap	0.59	0.57	60 %	8 timer



Byens tak fungerer som møterom og arbeidslokaler for ansatte i Rodeo arkitekter på dagtid og fagarena for arkitektur og bykultur etter arbeidstid. 1-2 dager i uka er lokalene en bar åpen for allmennheten. Foto: Anne Valeur.

## 8 Tidstyver

Avbrytelser og støy er de to største tidstyvene. Høye stemmer fra kolleger er hovedårsaken til avbrytelser og støy, ref. pkt. 8.1.

Det er vesentlig mindre avbrytelser og støy i 2021, trolig fordi det ble jobbet betydelig mer hjemmefra, som en følge av Covid-19 restriksjonene.

I 2023 svarte 16 % at de opplevde dataproblemer, mens i 2022 og 2021 var andelen hhv. 14 % og 19 %. Rapportert tidstap på dataproblemer varierer fra 30-40 minutter per dag.

Tidstyver	2023	2022	2021
Dataproblemer	16 %	14 %	19 %
Rot i lokalene	10 %	11 %	7 %
Støy	39 %	35 %	14 %
Avbrytelser	52 %	47 %	23 %

Kommentar fra respondent:

*«Jeg er generelt mye plaget av støy på arbeidsplassen (støy fra nærliggende møterom, delt kontor, nærliggende pauserom/kaffemaskin, støy fra folk som prater i korridoren). Har hjemmekontor når jeg trenger full konsentrasjon.»*

### 8.1 Hva er årsaken til avbrytelser og støy?

Kolleger er største kilder til avbrytelser og støy. Andre kilder til støy er telefonsamtaler og teams-møter i landskapet.

#### Hva er avbrytelsene?

Kolleger	96 %
Telefon	49 %
E-post	64 %
SMS	21 %
Sosiale medier	16 %
Annet	8 %

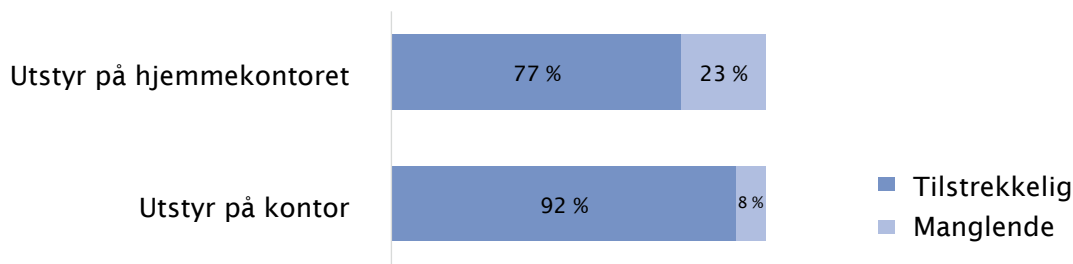
#### Hva er kilden til støy?

Telefon, PC etc.	36 %
Kolleger snakker høyt	82 %
Annet	29 %

## 9 Kontorutstyr og inneklima

I 2023 ble det stilt spørsmål om utstyr på kontor og hjemmekontor, samt spørsmål om inneklima-indikatorene luftkvalitet, temperatur og arbeidslys.

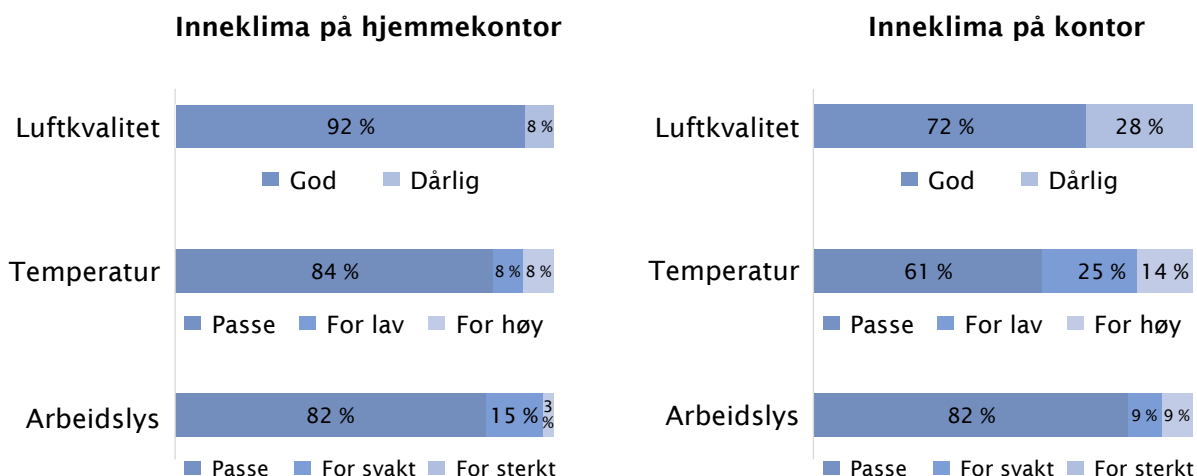
23 % svarte at de mangler utstyr på hjemmekontor. Dette er typisk kontorstol, arbeidsbord og ekstern skjerm. 8 % svarte at de mangler utstyr på kontoret. Dette er typisk god skjerm, flere skjermer og hev og senk arbeidsbord.



28 % svarte at de er misfornøyd med luftkvaliteten på kontoret. 39 % (25 % +14 %) svarte at temperaturen enten er for lav eller høy på kontoret.

18 % svarte at arbeidslyset er for svakt eller for sterkt.

Dette er svake resultater for inneklima på kontoret. Resultatene er vesentlig bedre for hjemmekontor.



# 10 Alder og kjønn

## 10.1 Aldersforskjeller

Det er vesentlige forskjeller knyttet til alder. De eldste (65+) og de yngste (under 30 år) oppnår best resultater. Aldersgruppen 45-54 år har lavest skår av de fem aldersgruppene.

Aldersforskjeller, 2023	<30 år	30-44 år	45-54 år	55-64 år	65 år+
Andel i prosent	9 %	54 %	18 %	15 %	4 %
Totalskår indeks	0.69	0.60	0.49	0.57	0.75
Produktivitetsindeks	0.66	0.57	0.42	0.51	0.75
Andel à jour	70 %	61 %	46 %	58 %	78 %
Tidsbruk hver dag Inkl. kveld og helg	8 timer	8 timer	8 timer 15 min	8 timer 30 min	7 timer 45 min

78 % av seniorer 65+ svarte at de er à jour i arbeidet. Disse brukte om lag halve arbeidstiden på hjemmekontor, hvor de opplevde lite utfordringer med avbrytelser og støy. De sparer også jobbreiser, som trolig er særlig gunstig for disse eldste. Disse eldste brukte 30 minutter mindre på møter per dag, enn snittet blant respondentene. Lite tidstyver og møtevirksomhet bidrar til høyere produktivitet for senioren.

70 % av de yngste under 30 år svarte at de var à jour. Disse rapporterer om mer avbrytelser og støy enn senioren, men mindre enn for aldersgruppen 45-54 år. De yngste bruker 1 time og 45 minutter på møter per dag og jobber hovedsakelig på arbeidsplassen.

I aldersgruppen 45-54 år svarte 46 % at de er à jour i arbeidet. Disse er mest plaget med avbrytelser og støy av alle aldersgrupper. Om lag 80 % av arbeidstiden deres brukes på arbeidsplassen. Trolig påvirkes resultatene av at respondenter i denne aldersgruppen i større grad har lederansvar og ansvar for barn i hjemmet.

## 10.2 Kjønnforskjeller

Forskjellene mellom kjønn er marginale for mange av temaene i undersøkelsen. Totalskår er 0.58 for kvinner og 0.59 for menn.

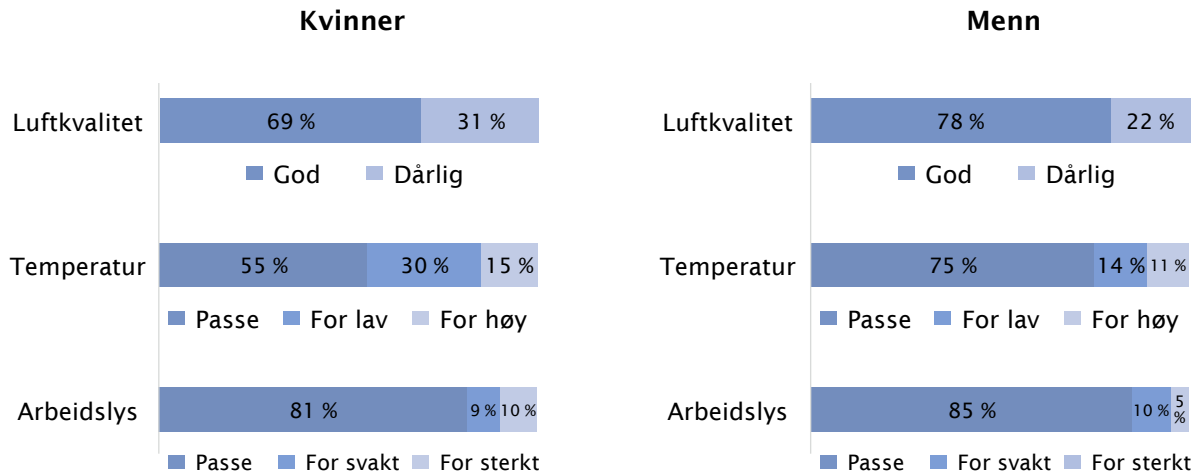
Produktivitetsindeksen er 0.54 for kvinner og 0.57 for menn.

Det er vesentlige forskjeller mellom kvinner og menn når det gjelder opplevd inneklima og opplevde fordeler med hjemmekontor.

## Inneklima – 45 % av kvinnene er misfornøyd med temperaturen på kontoret

45 % av kvinnene svarte at temperaturen enten er for lav eller for høy på arbeidsplassen.

31 % av kvinnene er misfornøyd med luftkvaliteten.



## Hva er største fordel med hjemmekontor for kvinner og menn?

40 % av mennene svarte at «mer arbeidsro enn på arbeidsplassen» er største fordel med hjemmekontor. 35 % av kvinnene svarte at «spart reise» er viktigst.

Fordeler med hjemmekontor	Kvinner	Menn
Mer arbeidsro enn på arbeidsplasser	29 %	40 %
Spart reisetid og reisekostnader	35 %	35 %
God balanse mellom arbeid og fritid	21 %	13 %
Andre fordeler	13 %	9 %
Bedre kontorløsninger enn på arbeidsplassen	1 %	0 %
Ingen fordeler	0 %	0 %





Lala Tøyen har små kontorlandskap kombinert med flere mindre møterom og en underetasje som fasiliterer for aktivitetsbaserte arbeidsplasser. Foto: Lala Tøyen.

# 11 Resultatene vs. benchmarking

Tabellen nedenfor viser resultatskår for 2023, fordelt på totalt, privat og offentlig sektor og Company Pulse benchmarking.

Resultatene for privat sektor er gjennomgående bedre enn benchmarking, mens i offentlig sektor er resultatene dårligere enn benchmarking.

<b>Company Pulse Index-resultater AFAG-medlemmer 2023</b>	<b>Benchmark</b>	<b>AFAG Totalt</b>	<b>AFAG Privat</b>	<b>AFAG Offentlig</b>
<b>Company Pulse totalskår</b> Skår over 0.60 er høy, under 0.40 er lav	0.56	0.59	0.61	0.52
<b>Produktivitets-indeks</b> Svart à jour og jobber normal arbeidsdag	0.54	0.56	0.58	0.49
<b>Arbeidstid</b> Arbeidstid inkl. kveld, helg og natt	0.34	0.33	0.33	0.32
<b>Fordeling av arbeidstid</b> Denne indeksen viser hvor lik eller forskjellig arbeidstiden er blant resp.	0.87	0.86	0.86	0.85
<b>À jour</b> Andel à jour i arbeidet	58 %	59 %	62 %	51 %
<b>Arbeidsplassene</b> Hvordan arbeidsplassene fungerer	0.89	0.83	0.83	0.83
<b>Møteeffektivitet</b> Basert på vekting av møteeffektivitet	0.75	0.75	0.75	0.75
<b>Kontoret</b> Avbrytelser, støy og rot	0.82	0.75	0.75	0.75
<b>Møterom opptatt</b> Mangler tilgang på møterom ved behov	11 %	15 %	11 %	30 %
<b>Avbrytelser</b>	44 %	52 %	52 %	53 %
<b>Støy</b>	38 %	39 %	41 %	36 %
<b>Rot i kontorlokalene</b>	4 %	10 %	10 %	9 %
<b>Datap problemer</b>	12 %	16 %	16 %	16 %



## 12 De tre største stillingskategoriene

Tabellen nedenfor viser resultatskår fordelt på de tre største stillingskategoriene blant undersøkelsens respondenter; hhv. arkitekt, landskapsarkitekt og planlegger. Resultatene er vesentlig bedre for arkitekt enn for planlegger og landskapsarkitekt.

<b>Company Pulse Index-resultater AFAG-medlemmer 2023</b>	<b>Arkitekt</b>	<b>Landskaps- arkitekt</b>	<b>Planlegger</b>
<b>Company Pulse totalskår</b> Skår over 0.60 er høy, under 0.40 er lav	0.60	0.51	0.59
<b>Produktivitets-indeks</b> Svart à jour og jobber normal arbeidsdag	0.57	0.45	0.54
<b>Arbeidstid</b> Arbeidstid inkl. kveld, helg og natt	0.33	0.33	0.33
<b>Fordeling av arbeidstid</b> Denne indeksen viser hvor lik eller forskjellig arbeidstiden er blant resp.	0.86	0.86	0.85
<b>À jour</b> Andel à jour i arbeidet	61 %	48 %	57 %
<b>Arbeidsplassene</b> Hvordan arbeidsplassene fungerer	0.83	0.83	0.85
<b>Møteeffektivitet</b> Basert på vekting av møteeffektivitet	0.75	0.75	0.75
<b>Kontoret</b> Avbrytelser, støy og rot	0.75	0.75	0.75
<b>Møterom opptatt</b> Mangler tilgang på møterom ved behov	16 %	9 %	27 %
<b>Avbrytelser</b>	54 %	48 %	48 %
<b>Støy</b>	40 %	39 %	40 %
<b>Rot i kontorlokalene</b>	11 %	11 %	3 %
<b>Dataproblemer</b>	16 %	16 %	13 %

# 13 Trend AFAG-medlemmer

Tabellen nedenfor viser en oppstilling av resultatskår for 2021-2022 og 2023. Trenden viser en stabil totalskår som er bedre enn benchmarking i Company Pulse dataregister.

<b>Company Pulse Index TREND</b>			
<b>AFAG-medlemmer 2023, 2022 og 2021</b>	<b>2023</b>	<b>2022</b>	<b>2021</b>
<b>Company Pulse totalskår</b> Skår over 0.60 er høy, under 0.40 er lav	0.59	0.59	0.58
<b>Produktivitets-indeks</b> Svart à jour og jobber normal arbeidsdag	0.56	0.55	0.50
<b>Arbeidstid</b> Topp skår = 0.33 Arbeidstid inkl. kveld, helg og natt	0.33	0.34	0.35
<b>Fordeling av arbeidstid</b> Topp skår = 1.00 Denne indeksen viser hvor lik eller forskjellig arbeidstiden er blant resp.	0.86	0.86	0.84
<b>À jour</b> Andel à jour i arbeidet	59 %	60 %	55 %
<b>Arbeidsplassene</b> Topp skår = 1.00 Hvordan arbeidsplassene fungerer	0.83	0.84	0.92
<b>Møteeffektivitet</b> Basert på vekting av møteeffektivitet	0.75	0.75	0.75
<b>Kontoret</b> Avbrytelser, støy og rot	0.75	0.75	0.79
<b>Møterom opptatt</b> Mangler tilgang på møterom ved behov	15 %	16 %	30 %
<b>Avbrytelser</b>	52 %	47 %	23 %
<b>Støy</b>	39 %	35 %	14 %
<b>Rot i kontorlokalene</b>	10 %	11 %	7 %
<b>Dataproblemer</b>	16 %	14 %	10 %

# 14 Kommentarer fra medlemmer

Her vises et utvalg av fritekstkommentarer i undersøkelsen fra medlemmer, sortert på offentlig og privat sektor.

## 14.1 Offentlig sektor

- Prosjektleder, jobber mye selvstendig. Kan rådføre meg med andre på kontoret, men jeg er den eneste landskapsarkitekt på kontoret. Jobber stort sett strukturert, men hadde nok opplevd at oppgavene gikk lettere for seg om jeg fikk delta mer i et team.
- Jeg har gode kollegaer, men det er en del støy i felles kontoret, som er årsak til at jeg ofte har konsentrasjonsproblemer og føler at jeg ikke alltid får avsluttet arbeidsoppgaver i tide.
- Ansatte strever med dårlig arbeidsverktøy og dårlig inneklima. Det påvirker effektivitet og antall sykemeldinger.
- Er stort sett fornøyd med arbeidsmønster og arbeidsmiljø min arbeidsplass legger opp til.
- Aktivisertbasert landskap og clean-desk policy fungerer så forstyrrende for arbeidskonsentrasjonen at jeg er nødt til å jobbe mye hjemmefra. En forferdelig løsning i helt nytt bygg.
- Fleksible løsninger, hvor hjemmekontor kan bestemmes ut fra dagsbehov og innenfor en ramme på 1-2 dager i uken, er effektiv bruk av arbeidskraft og gir det beste resultatet. Hjemmekontor er løsningen ved høyt arbeidspress, fordi reisetid spares og energien konsentreres om oppgavene. Selv om det ikke er direkte støy og uro i lokalene, kan det å ha mennesker rundt seg være energikrevende for innadvendte mennesker. Da hjelper det å hente seg inn med fokuserte teams-møter og oppgaver på hjemmekontoret.
- Har kontor i distrikts strøk i kontorfellesskap med nærliggande fagområder. Dreg inn til kollegaer i min seksjon i byen ca. to ganger i månaden på frivillig basis (dersom det ikkje er obligatoriske møter, dekker ikkje arbeidsgjevar dette). Dette gjev lang arbeidsreise innimellom enten med bil eller buss.
- Flere mindre møterom/stillerom ville vært bra. Samme med flere mindre uformelle møteplasser hvor man kan ta en prat borte fra arbeidsplassene. Kontorlandskapet kunne med fordel hatt mer farger/kunst/inspirasjon. Grått og kjedelig. Temperaturen og luftkvaliteten virker som varierer en del.
- Vi har clean desk og free seating, som gjør at det er underdekning av plasser som har full utrustning samt prosjektrum som ikke er helt funksjonelle.

## 14.2 Privat sektor

- Jeg er utplassert 100 % på prosjektkontor, uten kantine og gamle lokaler. Situasjonen er bedre på hovedkontoret, men er fortsatt ikke en fan av store landskap med tanke på støy.
- Savner mellomting mellom landskap og stillerom - redusere avbrudd uten å isolere meg.
- Viktig med stillerom og fungerende datanett.
- Mye støy fra andre i åpent landskap. Savner stilletid og mer fleksibilitet til hjemmekontor.
- Vanskelig å regulere temperatur på jobb grunnet gammelt bygg.
- Jeg skulle gjerne jobbe mere fra kontoret, men ettersom veldig mange holder Teams møter i åpent landskap, er det umulig å fokusere på oppgavene, mens stillerommene er helt elendig utstyrt. Følgelig jobber jeg aller mest hjemmefra, hvor jeg har helt perfekte forhold og arbeidsro.
- Har en kontrakt som sier at vi jobber 8 timer hver dag mot at vi får påske og juleferie i tillegg til ordinær ferie, samt noen kortere dager i juni og august. Jeg har barn i barnehage og derfor blir de dagene jeg bringer og henter litt kortere på jobben som jeg tar igjen på kvelden hjemmefra.
- Arbeidshverdagen er oppstykket, utsatt for forstyrrelser og stadig større bindinger til IT-systemer som må feil-søkes.
- Mer hjemmekontor enn før, har hev/senk pult og godt utstyr både hjemme og på jobb. Jobbreiser er kjedelig, teams-møter er prioritert, og mer tidseffektive enn vanlige møter inkl. reisetid.
- Vi sitter 12 personer i grupper på 4 i ett rom. Det oppleves av alle som en god løsning, men det etterlyses stillerom for ad-hoc telefon- og teams-samtaler.
- Blir stadig forstyrret av mail/SMS fra min sjef frem til kl. 23:00 hver dag, 7 dager i uken. Samtlige beskjeder er trivielle og kunne blitt sendt i normal arbeidstid.
- Savner justerbar pult og gode arbeidsstoler på stillerommene.
- Stillerommene har dårlige skjermer og er for små, Uten vinduer, utrivelige.
- Pene lokaler, men dårlig luft.
- Liker å sitte i landskap, foretrekker det framfor hjemmekontor. Ofte lite folk på jobb, kontoret føles mer splittet enn tidligere.

# Tips for bedre og mer produktive arbeidshverdager

Med bakgrunn i resultatene fra arbeidsplassundersøkelsene, foreslår vi noen tiltak som med stor sannsynlighet kan bidra til bedre og mer produktive arbeidshverdager for mange av våre medlemmer.

## **Delte kontorer med inntil 5 arbeidsplasser**

Resultater fra undersøkelsene viser at for majoriteten er det mer hensiktsmessig å jobbe i delte kontorer med inntil fem arbeidsplasser, framfor i store kontorlandskap. Årsaken er at det er mindre uhensiktsmessige avbrytelser og forstyrrende støy i delte kontor med 2-5 plasser.

## **Flere og bedre stillerom**

På mange arbeidsplasser er det behov for flere stillerom, som er godt utstyrt og isolert, og innredet for å kunne jobbe effektivt

## **Hjemmekontor 1-2 dager per uke**

Hjemmekontor 1-2 dager per uke ser ut til å være det mest gunstige for majoriteten i forhold til produktivitet og trivsel.

Hjemmekontor er i tillegg et godt tiltak for å beholde seniorer 65+ lenger i arbeidslivet. Resultatene viser at denne aldersgruppen har størst positiv effekt av hjemmekontor.

## **Forbedret inneklima**

45% av kvinnene er misfornøyd med inneklimaet på arbeidsplassen.

Tiltak som regulerer varme, forbedrer luftkvalitet og belysning, er gunstig for produktivitet, trivsel og sykefravær.

### **Ta kontakt med oss i AFAG!**

Har du spørsmål eller ønsker flere råd?

Ikke nøl med å ta kontakt.

E-post: [post@afag.no](mailto:post@afag.no)    Telefon: 23 33 24 80